

INSECTOS SUDAMERICANOS

POR EL R. P. LONGINOS NAVÁS, S. J.

(2ª SERIE) (1)

Remiré en esta segunda serie los insectos que he recibido de los señores Carlos Lizer y Luis F. Delétang, de Buenos Aires. Proceden en gran parte de la expedición científica realizada por encargo del Gobierno Argentino al Chaco de Bolivia en 1917, a los cuales agrego algunos de los alrededores de Buenos Aires. Los ejemplares de este estudio se los devolví a sus colectores por indicación de los mismos, excepto alguno que otro que he reservado para mi colección, utilizando el generoso permiso que me concedían al anunciarme el envío a 26 de enero último, de « guardar para sus colecciones alguna especie rara o que no posea en ella »; por lo cual cúmpleme testificar aquí mi agradecimiento.

Mencionaré todas las especies que he podido determinar, aunque no sean raras, por ser dignas de mención siquiera por la localidad o fecha de su captura.

PARANEURÓPTEROS (Odonatos)

Familia Libelúlidos

1. *Erythrodiplax nigricans* Ramb. : Buenos Aires.
2. *Erythrodiplax* sp. Un ejemplar ♂ joven, parecido a *nigricans*. Buenos Aires.

(1) Véase las primeras series en la revista *Physis*, de Buenos Aires, volumen III, página 186, 1917; volumen IV, página 80, 1918, etc.

3. *Erythrodiplax attenuata* Kirby : Bolivia, Cuatro Ojos, septiembre de 1917.

4. *Erythrodiplax connata* Burm. var. *fusca* Ramb. : Bolivia, Santa Cruz, septiembre ; Lagunillas, noviembre de 1917.

5. *Erythemis Attala* Sel. : Bolivia, Santa Cruz. septiembre de 1917.

Familia Agriónidos

6. *Argia* sp. : Bolivia, Santa Cruz, septiembre de 1917.

7. *Lestes undulatus* Say : Buenos Aires.

8. *Hetaerina* sp. ♀ : Bolivia, Santa Cruz, septiembre de 1917. Fragmentario.

9. *Telebasis* sp. : Bolivia, Santa Cruz, septiembre de 1917. Fragmentario.

10. *Ischnura fluviatilis* Sel. : Buenos Aires.

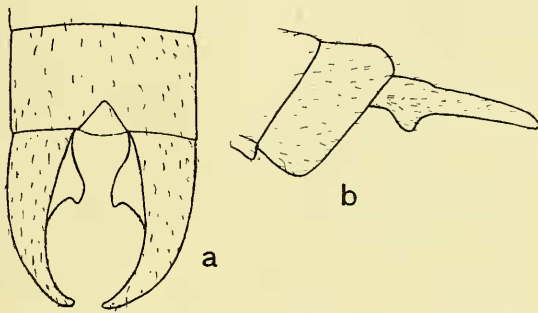


Fig. 1. — *Peristicta lizeria* ♂ Nav. Extremo del abdomen :
a. visto por encima ; b. visto de lado (Col. Lizer y mía)

11. *Peristicta lizeria* sp. nov. (fig. 1).

♂. Caput superne nigrum, opacum ; labro nigro-caeruleo, nitido, antice rotundato ; inferne flavum, ad genas sub oculos flavo-viridi ; oculis in sicco fuscis ; antennis nigris. Pili superni grisei, inferni flavidi.

Thorax superne niger, viridi leviter nitens ; inferne et stria humerali angusta, superne ante apicem obsoleta et puncto ante alas, inferne supra pedem secundum leviter dilatata, flava. Pili grisei.

Abdomen subtotum nigrum, inferne ad genitalia et ad apicem flavescens ; decimo tergito medio triangulariter emarginato (fig. 1, a) ; cercis superioribus (fig. 1, a, b) nigris, segmento decimo manifeste lon-

gioribus, sensim angustatis, leviter arcuatis, in tertio basilari interne dente flavido lato, declivi, inferne in dentem acutum producto; a latere visis horizontalibus, dente inferno conspicuo, nigro.

Pedes nigri, coxa et trochantere inferne, tibia superne, flavis; tibiis posticis externe 6 spinis longitudine decreescentibus, interne 12 minoribus, ultimis minutis proximisque.

Alae membrana hyalina, vix fuscescente tineta ad apicem; stigmatum areolam subjectam haud implente, longiore quam latiore, externe acutiore, nigro, ad marginem costalem et internum pallidior; reticulatione nigra.

Ala anterior 11-12 venulis postnodalibus; sectore superiore quadrilateri ad marginem veniente ad secundam venulam postnodalem vel paulo ulterius, seu fere $2\frac{1}{2}$ areolis ultra ortum venae a nodo descendens.

Ala posterior 9-11 venulis postnodalibus; sectore quadrilateri (Cu_1) marginem attingente ad tertiam venulam postnodalem, seu ultra tres areolos ab ortu venae a nodo descendens.

Long. corp. ♂.....	32,0 mm.
— al. ant.....	17,0 »
— al. post.....	16,5 »
— abdom.....	26,0 »

Patria. República Argentina: Buenos Aires. Me complazco en llamar *lizeria* esta linda especie en obsequio de su inventor don Carlos Lizer.

Es muy parecida a la *aeneoviridis* Calv., de Misiones; empero el color y la forma de los cercos la distinguen fácilmente.

NEURÓPTEROS

Familia Mirmeleónidos

12. *Dimares lepidus* Nav.: Catamarca.

13. *Vella puerpera* Nav. *Broteria*, 1914, volumen XII, página 48.

El tipo es ♀. Completaré lo que falta a la descripción primera.

♂. Antennae fuscae, fulvo annulatae, clava elongata, parum ampliata, apice obtusa.

Abdomen inferne fulvum, albido pilosum, superne fusco-albido, ad

apicem fusco pilosum; stria laterali longitudinali ad pleraque segmenta fulva; cercis superioribus in valvae modum, brevibus, truncatis.

Tarsi nigri, albido et nigro pilosi.

Alae linea plicata posteriore propiore margini posteriori quam ramo anteriori cubiti.

Ala anterior sectore radii fere 9 ramis.

Ala posterior sectore radii 11 ramis.

Long. corp. ♂.....	39,0 mm.
— al. ant.....	53,5 »
— al. post.....	53,0 »

Patria. República Argentina: Catamarca (Col. Lizer).

14. *Austroleon alienus* Nav.: Argentina, Entre Ríos.

15. *Austroleon frontalis* Banks: Argentina, Catamarca.

16. *Austroleon verticalis* Banks: Bolivia, Santa Cruz, septiembre de 1917.

17. *Austroleon semitinctus* sp. nov. (fig. 2).

Caput (fig. 2, a) fulvum; facie flavescente; striola fusca laterali ante antenas, alia, fascia fusca transversa pone antenas, medio subdivisa; vertice et occipite sulco medio longitudinali; vertice ad latera fuscescente; oculis in siccio fusconigris; palpis albidis, labialibus articulo ultimo fusiformi inflato, externe fuscato; antennis fulvis, fusco-ferrugineo annulatis.

Prothorax (fig. 2, a) fulvus, latior quam longior; pilis lateralibus albis; superne duabus striis longitudinalibus distantibus fuscis. Mesos et metathorax flavi. Mesonotum praesento fulvo, duplici stria longitudinali et alia laterali, fuscis; scapulis stria longitudinali fusca. Metanotum stria media longitudinali lata, lateralibus parum definitis, fuscis.

Abdomen fulvo-stramineum, superne linea media longitudinali fusca distincta, alia laterali parum conspicua.

Pedes traminei, fusco setosi, albido pilosi; calcaribus testaceis, parum arenatis, duos primos tarsorum articulos superantibus aut aequantibus; pectine primae coxae albo.

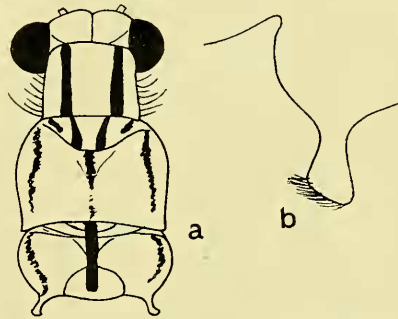


Fig. 2. — *Austroleon semitinctus* ♂ Nav.: a, cabeza y tórax; b, botón del ala posterior izquierda (Col. m.).

Alae vitreae, irideae, membrana pone proecubitum levissime fulvo tincta; area apicali paucis venulis gradatis; stigmatate vix sensibili. haud fusco limitato: reticulatione plerumque fulvo-pallida, fusco varia.

Ala anterior radio, proecubito et cubito ramisque ad venularum insertionem fusco punctatis; venula rhegmatica nigra late fusco limbata, gradatis externis, paenultima radiali nigris anguste fusco limbatis; item atomo fusco ad anastomosim; axillis fureularum marginalium externarum fuscatis; 4 venulis radialibus internis; sectore radii 7 ramis.

Ala posterior sectore radii et ramis ad venularum insertionem fusco punctatis; aliquot axillis fureularum marginalium fusco limbatis; fere 3 venulis radialibus internis; sectore radii 8 ramis; pilula axillari ♂ pedunculo elongato. disco obliquo, parvo, testaceo, pilis obliquis externis dotata (fig. 2. b).

Long. corp. ♂.....	21,5 mm.
— al. ant.....	22,0 »
— al. post.....	22,2 »

Patria. Bolivia: Izozo, agosto de 1917 (Col. m.).

18. *Clathroneuria Lizeri* sp. nov. (fig. 3).

Similis *amazonicae* Nav. Fulva, fusco picta.

Caput fulvum. puncto vel atamo ante antennas, linea transversa pone antennas, alia simili in vertice, fuscis: oculis fuscis; palpis flavidis, ultimo articulo labialium fusiformi, acuto, externe fusco: antennis thorace brevioribus, fuscis, angustissime fulvo annulatis; clava elliptica, lata, fulva, fusco notata.



Fig. 3. — *Clathroneuria Lizeri* ♂
Nav. Pro y mesonoto (Col. Lizer y mia).

Prothorax (fig. 3) latior quam longior, antorsum leviter angustatus, fulvus; inferne margine laterali, superne duabus lineis longitudinalibus distantibus et duabus striolis mediis ante sulcum, per aliam mediam pone sulcum representatis, in ♂ subobsoletam; pilis lateralibus albis. Meso et metathorax inferne fuscí, fulvo striati, superne fulvi, tribus lineis longitudinalibus fuscis, media ad praesentum mesonoti divisa (fig. 3).

Abdomen fulvum, fusco longitudinaliter striatum.

Pedes fulvi, fulvo pilosi, fusco setosi et parum punctati; calcaribus

testaceis, leviter arcuatis, anterioribus et posterioribus primum tarsorum articulum longe excedentibus, mediis duos primos leviter superantibus; apice articuli quinti late, 2-4 anguste fusco.

Alae angustae, acutae, hyalinae, irideae, sine lineis plicatis; area apicali aliquot venulis gradatis ditata; stigmatate pallido; reticulatione plerumque fusca; venis fulvo-pallido striatis.

Ala anterior area radiali 3 venulis internis; sectore radii citra furcam cubiti orto, 7 ramis; area cubitali interna longa, simplice; striola bina fusca obliqua, angusta, brevi, ad rhagma et ad anastomosin rami obliqui cubiti; axillis furcularum et aliquot venulis ad cubitum anguste fusco limbatis; stigmatate interne fusco puncto limitato.

Ala posterior nullis venulis limbatis; 2 venulis radialibus internis; sectore radii longe citra divisionem cubiti orto, 6-7 ramis; axillali pilulula ♂ testaceo-rufa.

	♂	♀
Long. corp.	3 (1) mm.	22 mm.
— al. ant.	20 »	20 »
— al. post.	18 »	18 »

Patria. República Argentina: Catamarca. Dos ejemplares (Col. Lizer y mía).

19. *Nobra Martinsi* Nav.: Chaco (Rep. Argentina).

Familia **Crisópidos**

20. *Chrysopa lanata* Banks: Buenos Aires.

21. *Chrysopa lanata* Banks var. *unita* Nav.: Buenos Aires (Col. Lizer).

22. *Goliva* gen. nov.

Similis *Nadivae* Nav.

Corpus robustum.

Caput labro antice emarginato; antennis fortibus, ala anteriore brevioribus, articulo primo grandi, ceteris transversis.

Prothorax latior quam longior.

Pedes teretes; tibiis calcari brevi instructis; unguibus arcuatis, basi haud fortiter dilatatis.

Alae venulis gradatis numerosis in tres aut plures series irregula-

(1) Más de 29 milímetros. El abdomen está en mal estado y le falta el extremo en el ejemplar tipo.

res dispositis; stigmatе venulis pluribus in utraque area costali et subcostali distincto; venulis ramisve marginalibus ad margines externum et posteriorem furcatis.

Ala anterior area subcostali duabus venulis basilaribus; cellula tertia procubitali in duos polygonales subaequales venula seu ramo longitudinali divisa; 3 venulis inter ramum posteriorem et anteriorem cubiti; ramo cubiti bis furcato, posteubito et axillari saltem semel (fig. 4, a).

Ala posterior cubito ramo antrorsum ad proeubitum directo; 2 venulis inter ramum posteriorem et anteriorem posteubiti; axillaribus furcatis.

Cetera ut in *Nadiva* Nav.

Es singular en este género la presencia de dos venillas en la base del campo subcostal, sensiblemente ensanchado, en el ala posterior, siendo constante existir una sola en los demás.

El tipo es la siguiente especie.

23. *Goliva Deletangi* sp. nov. (fig. 4).

Flava.

Caput oculis in sicco nigro-plumbeis, vertice et occipite sulco obliquo, retrorsum divergente, fere in \wedge , ramis arcuatis diviso.

Prothorax transversus, fere hexagonalis, angulis anticis fortiter oblique truneatis; sulco transverso in tertio posteriore sito, parum profundo.

Abdomen... (deest).

Pedes fortes, teretes, flavi flavoque pilosi; tibiis posterioribus vix compressis, linea longitudinali impressa parum conspicua; calcaribus fuscis, rectis, primo tarsorum articulo brevioribus; tarsis articulis 1 et 5 longis, intermediis brevibus.

Alae (fig. 4) latae, acutae; membrana hyalina, iridea; reticulatione fimbriisque flavis; serie venularum gradatarum interna longa, introrsum continuata.

Ala anterior (fig. 4, a) aliquot venulis costalibus ad subcostam, aliquot radialibus ad radium leviter obscuratis; venulis gradatis fere 16/10, aliis paucis intra et extra has duas series irregulariter vix in

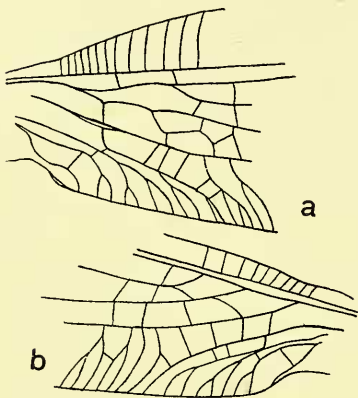


Fig. 4. — *Goliva Deletangi* Nav. Porción basilar de las alas: a, anterior derecha; b, posterior izquierda (Col. m.).

seriem positis; intermediis 3-4 liberis; ramo cubiti et posteubito bis furcatis.

Ala posterior (fig. 4, *b*) venulis gradatis fere 16/12, aliis paucis inter has duas series et extra illas sparsis.

Long. al. ant.....	22,5 mm.
— al. post.....	20,5 »
Lat. al. ant.....	8,0 »
— al. post.....	6,8 »

Patria. Bolivia: Santa Cruz, septiembre de 1917 (Col. m.).

Familia **Mantispidos**

24. *Mantispa decorata* Er.: Buenos Aires.

MEGALÓPTEROS

Familia **Neurómidos**

25. *Corydalus armatus* Hag.: Bolivia. Agosto de 1917. Parece nuevo para Bolivia.

SOCÓPTEROS

Familia **Sócidos**

26. *Psocus Burmeisteri* Nav.: Buenos Aires.

Zaragoza, 26 de marzo de 1920.